

# Ripristino backup



*Clrens*<sup>®</sup>  
**SafeBOX**  
online backup & sync

Il sistema di archiviazione su Cloud  
studiato per gli Avvocati

## DISASTER RECOVERY

Si ricorda che:

1. SafeBox deve essere installato esclusivamente nel PC/Server, dotato di sistema Windows XP SP3 o successivo, oppure Windows Server 2003 SP2 o successivi, in cui è presente la cartella "Cliens". Non sono al momento supportati Mac, Linux o NAS. Lo spazio disco disponibile, necessario per l'installazione e il funzionamento di SafeBox deve essere di almeno 60Mb.
2. L'installazione di SafeBox richiede i privilegi di utente amministratore e la necessità di operare direttamente sul PC/Server su cui deve essere installato.
3. L'operazione di "Restore" deve essere effettuata solo in caso di perdita della cartella contenente Cliens GSL/Redigo o in caso di cartella irrimediabilmente danneggiata (es. cartella infetta da virus cryptolocker).

## Passo 1: Installazione SafeBox

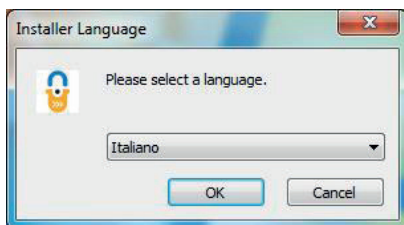
**ATTENZIONE:** l'installazione di SafeBox si rende necessaria solo se il ripristino viene effettuato su una macchina diversa da quella dove si trovava l'installazione originale di Cliens, oppure se la macchina è la stessa ma, per un qualsiasi motivo (formattazione macchina, disinstallazione programma, etc...), SafeBox non è più installato sul PC. In caso SafeBox sia installato sulla macchina lanciare SafeBox e andare direttamente al "Passo 2".

Collegarsi alla pagina <http://www.cliens.it/safebox/installazione.php> e scaricare l'applicativo Safebox Giuffrè sul proprio PC o server.



Una volta scaricato, eseguire l'installer di SafeBox.

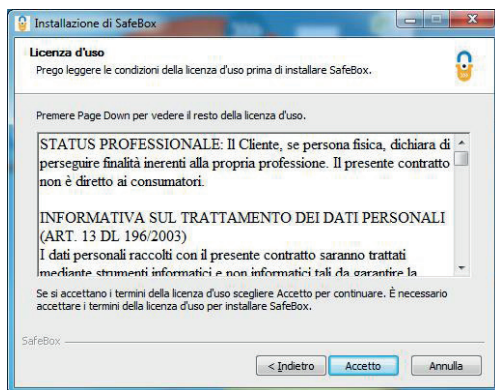
Nella prima schermata selezionare la lingua (Italiano) e cliccare il tasto "OK".



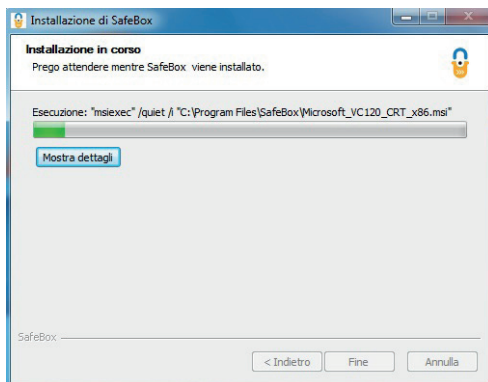
Cliccare il tasto “Avanti”.



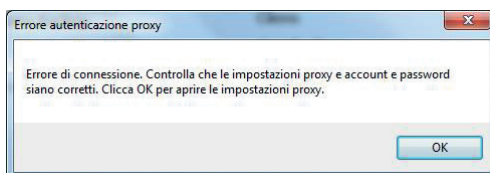
Nella schermata successiva premere il pulsante “Accetto” per accettare le condizioni di licenza.



Attendere fino al termine dell'installazione



Se durante l'installazione, il programma rileva la presenza di un server proxy, verrà mostrato il seguente avviso:



Premendo il tasto "OK" apparirà una maschera che consentirà l'inserimento delle credenziali di autenticazione al proxy.

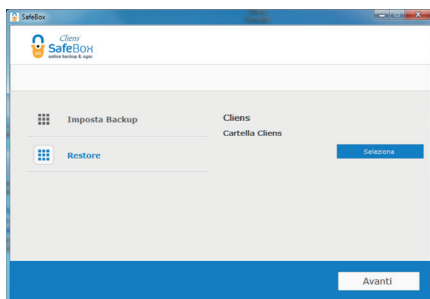


**NOTA:** se non si è a conoscenza di tali credenziali, contattare il proprio tecnico di studio o amministratore di sistema, prima di procedere.

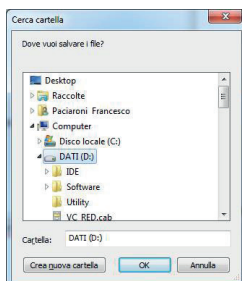
## Passo 2: Recupero del backup della cartella di Cliens GSL/Redigo

Una volta conclusa la procedura di installazione, verrà mostrata la seguente schermata.

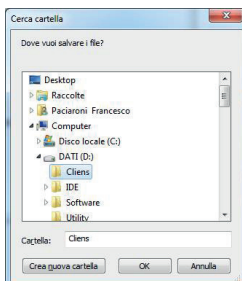
Selezionare la voce “Restore” e premere il pulsante “Seleziona”.



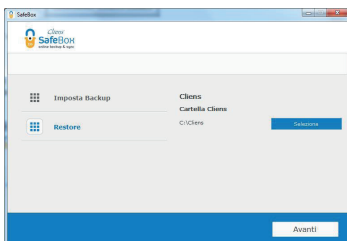
Ora è necessario creare la nuova cartella che conterrà Cliens GSL/Redigo. Per prima cosa, selezionare l’hard disk dove si intende effettuare il ripristino.



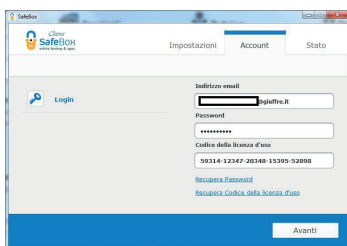
Cliccare il tasto “Crea nuova cartella” e scegliere il nome della cartella (si consiglia di usare la dicitura “Cliens”).



Premere il tasto “OK” avendo selezionato la cartella appena creata e nella schermata principale cliccare “Avanti”.



Safebox chiederà di inserire le credenziali (email e password configurate in fase di prima installazione) ed il codice della licenza d’uso del prodotto. Dopo aver inserito i dati richiesti premere il tasto “Avanti”.



**ATTENZIONE:** in caso di smarrimento delle credenziali o del codice della licenza d’uso è possibile recuperare i dati mediante i seguenti link.

Recupero password:

<https://clienti.giuffre.it/UserManager/ResetPassword.aspx?msg=2>

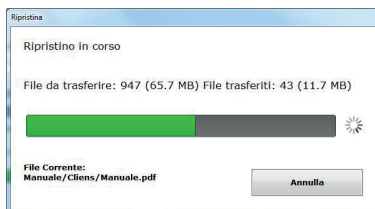
Recupero codice della licenza d’uso:

<http://www.cliens.it/richiestasid/>

Specificare la data e l'ora del backup che si intende recuperare e cliccare il tasto "Ripristina" per avviare il restore.

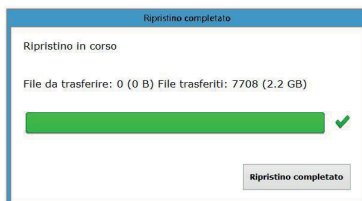


**ATTENZIONE:** Poichè l'orario del PC può essere leggermente disallineato rispetto a quello dei servers di SafeBox si consiglia di impostare come orario di ripristino qualche minuto successivo a quello del backup da recuperare.



**ATTENZIONE:** La procedura di ripristino potrebbe richiedere anche alcune ore a seconda della dimensione della cartella da recuperare.

Alla fine dell'operazione la maschera darà conferma del completamento dell'operazione.





### Passo 3: Ripristino ed avvio del programma Cliens

Una volta ripristinata la cartella di Cliens GSL/Redigo è necessario installare la componente Runtime 95 per poter avviare il programma e Java Runtime (versione 1.7.x o precedente) per poter utilizzare tutte le funzionalità di Cliens GSL/Redigo.

Scaricare e installare il Runtime95 dal seguente link:

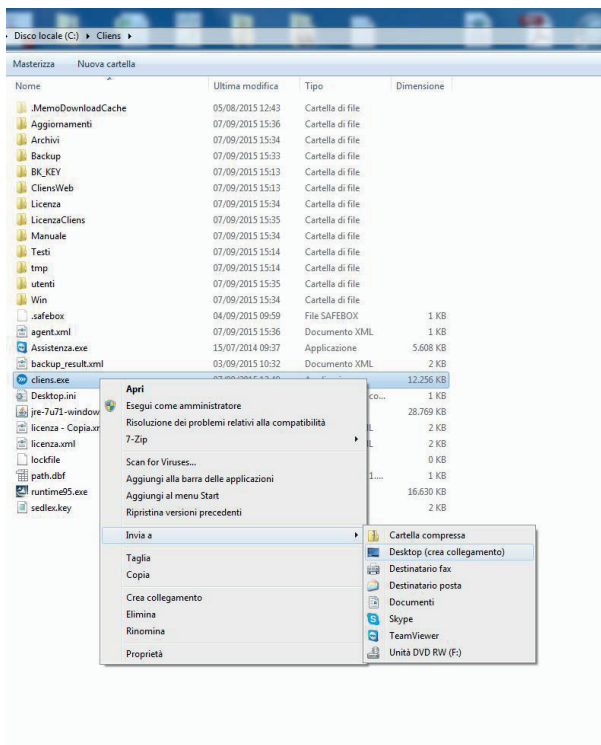
[http://www.cliens.it/supporto/public/cliens\\_pro/runtime95.exe](http://www.cliens.it/supporto/public/cliens_pro/runtime95.exe)

Scaricare e installare Java Runtime dal seguente link:

[http://www.cliens.it/supporto/public/cliens\\_pro/jre-7u72-windows-i586.exe](http://www.cliens.it/supporto/public/cliens_pro/jre-7u72-windows-i586.exe)

Dopo aver installato le componenti, accedere all'interno della nuova cartella "Cliens" per creare il collegamento sul desktop.

Cliccare con il tasto destro del mouse sopra la voce "cliens.exe" e selezionare "Invia a..." e successivamente "Desktop".



Lanciare Cliens GSL/Redigo dall'icona appena creata sul desktop e inserire le credenziali per l'accesso.



Cliens - Procedura di Identificazione

**Studio** ARCHIVIO 1

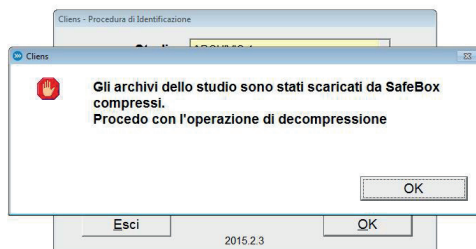
**Nome Utente** SV

**Parola chiave** \*\*

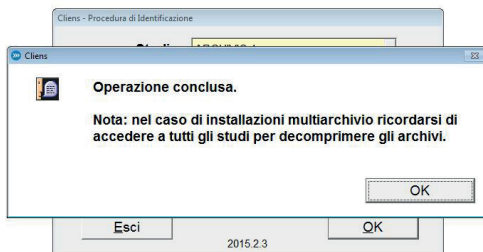
Esci OK

2015.2.3

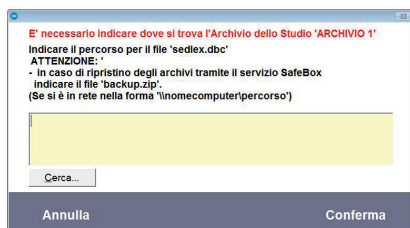
Se la cartella Cliens GSL/Redigo è stata creata nello stesso percorso della precedente installazione, un messaggio avviserà che i dati provengono da SafeBox. Cliccare "OK" per procedere.



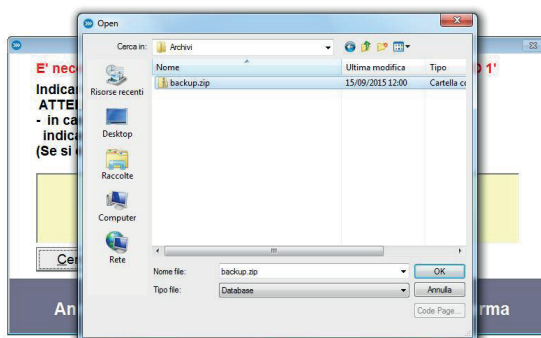
Conclusa l'operazione comparirà a video la seguente schermata:



Se il percorso della nuova cartella contenente Cliens GSL/Redigo è invece diverso da quello dell'installazione originale, dopo aver inserito le credenziali di accesso, verrà chiesto di indicare il percorso in cui si trova il file "backup.zip".



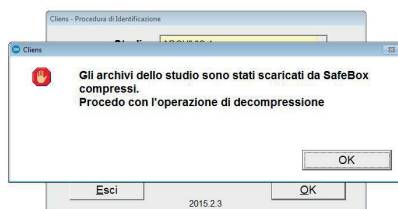
Cliccare il tasto "Cerca" e indicare il file "backup.zip" che si trova dentro la cartella "Archivi"



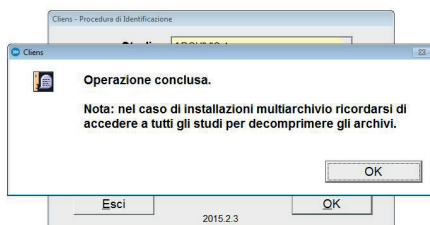
Nella schermata principale sarà riportato il percorso selezionato. Premere il bottone "Conferma".



A questo punto comparirà la schermata che conferma l'operazione di ripristino di un archivio scaricato da SafeBox. Cliccare "OK".



Conclusa l'operazione comparirà a video la seguente schermata:



Fatta quest'ultima operazione, il ripristino è terminato e Clies GSL/Redigo è nuovamente pronto all'uso.

**ATTENZIONE:** Nel caso in cui il ripristino riguardi Clies GSL con più archivi è necessario ripetere l'avvio del programma Clies precedentemente descritto, per ogni studio/archivio, selezionando di volta in volta la cartella archivi corrispondente.

**ATTENZIONE:** in caso di utilizzo di Clies GSL/Redigo in rete locale, sarà necessario effettuare nuovamente la condivisione della cartella ed, eventualmente, ricreare i collegamenti a Clies GSL/Redigo sulle macchine client.

Per maggiori dettagli sulla procedura di condivisione consultare la guida all'installazione di Clies GSL a partire da pagina 15:

[http://www.cliers.it/cliensgsl/Guida\\_installazione\\_gsl.pdf](http://www.cliers.it/cliensgsl/Guida_installazione_gsl.pdf)

